

EL DIA



UNAS 50 PERSONAS murieron cuando un tren de pasajeros chocó contra un camión en un paso a nivel sin barreras, en una población de la provincia de Santa Fé, unos 500 kilómetros al norte de Buenos Aires. Un vocero de la policía de Santa Fé dijo que no podía precisar el número de víctimas, pero que "los muertos son muchos". El accidente ocurrió a las 7:15, el tren iba de la provincia de Tucumán a Buenos Aires cuando embistió a un pesado camión. (Radiofoto: UPI.)

EXCELSIOR

## En Argentina un Tren Chocó Contra un Autobús: Mueren 53

**Culpan al Chofer por no Obedecer la Señal Fonoluminosa;  
Once Vagones y la Locomotora, Descarrilaron en Santa Fe**

BUENOS AIRES, 25 de febrero. (AP y DPA)—Cincuenta y tres personas, por lo menos, perecieron y 56 resultaron heridas hoy durante la colisión de un tren de pasajeros con un camión, en la población de Sa Pereyra, Santa Fe.

El accidente ocurrió en un cruce, a las 7.15 horas (tiempo local).

Tres horas después del cruento choque, todavía no era posible separar los vagones, que se telescopiaron, razón por la cual la policía enseñó que era bastante probable que el número de víctimas aumentara.

Un comunicado de la Empresa Ferrocarrilera Argentina (EFA) señaló que el tren Estrella del Norte venía de la provincia de Tucumán a Buenos Aires, cuando embistió al camión, cuyo desaprensivo conductor hizo caso omiso a la señal fonoluminosa de alto, según se ha comprobado.

A consecuencia del choque, once vagones y la locomotora descarrilaron.

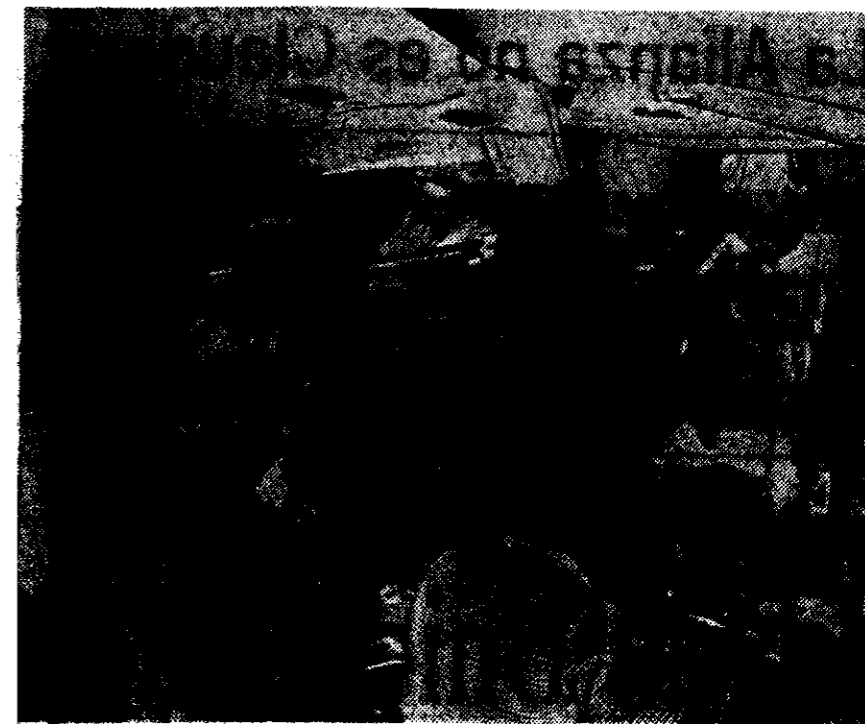
Desde los primeros instantes de la tragedia se montó un amplio operativo de auxilio, y llegaron al lugar unas 30 ambulancias, equipos médicos y efectivos de bomberos.

Los hospitales de Santa Fe comenzaron a llamar a través de las radiodifusoras locales a donantes de sangre, para atender a los heridos.

El chofer del camión, Rubén Franchini, de 28 años, resultó ileso. Consultado por los periodistas respecto a su irresponsabilidad, señaló que no había visto las señales luminosas que indicaban la cercanía del convoy.

Se ignora, por otro lado, la suerte corrida por el maquinista, Antonio Cori.

Un jefe de bomberos señaló que su labor era desesperada, toda vez que escuchaban los lamentos de los heridos atrapados entre los fierros retorcidos, pero no existía fuerza alguna capaz de rescatarlos de allí, y que la única posibilidad de levantar los vagones totalmente, lo cual podría ocasionar la muerte a muchos de ellos.



UNA CUADRILLA de bomberos busca víctimas entre los destrozados vagones del tren de pasajeros que chocó ayer contra un camión de carga en la provincia de Santa Fe, Argentina. Hubo 53 muertos y 56 heridos. (AP)